

HYDRAVISION™

使用者指南

P/N 137-40336-30

著作權 2002 年，ATI Technologies Inc. 所有。保留所有權利。

ATI 及所有 ATI 產品和產品功能名稱皆為 ATI Technologies Inc. 之商標及 / 或註冊商標。所有其他公司及 / 或產品名稱皆為其各自所屬廠商之商標及 / 或註冊商標。功能、效能和歸功可能隨時變更，恕不另行通知。產品可能不和圖表中所示的完全相同。

嚴禁未事先取得 ATI Technologies Inc. 明確的書面許可而以任何形式複製此手冊或其部份內容。

免責聲明

本文件於製作時已儘量將所有的情況考慮在內，ATI Technologies Inc. 不對因操作或使用此處提及的 ATI 硬體、軟體或其他產品和文件，或因 ATI 就此類產品或本文件的任何行動或疏忽，或因提供、執行或使用此處提及的 ATI 硬體、軟體或其他產品及文件，而造成的任何服務中斷、業務損失或干擾、預期利潤損失或懲罰、意外或後續性的損害負責。

ATI Technologies Inc. 保留爲了改善可靠性、功能或設計而對此處說明的產品或系統進行變更但不予以另行通知的權利。就與本文件有關的 ATI 產品而言，ATI 拒絕承擔有關此類產品的一切明示或暗示性的保證，包括但並不限於本產品的適銷性、符合特定目的及非侵犯的暗示性保證。

目錄表

簡介	1
安裝 HYDRAVISION	2
Windows® 2000/Windows® XP 的 HYDRAVISION ..	5
HYDRAVISION 內容	6
桌面管理控制	6
對話方塊控制	7
視窗控制	7
一般	8
透過「桌面管理員」來啓用單個應用程式設定值	10
使用 HYDRAVISION 標題列按鈕來啓用單個應用程式設定值	11
排除	12
熱鍵控制	13
建立 / 移除熱鍵	14
使用熱鍵	15
HydraFX	16
透明度控制	16
3D 控制	17
最上層顯示	17
始終透明	18
移動至監視器	19
還原至監視器	19
Internet Explorer 功能	19
Windows® 98SE/Windows® Me 的 HYDRAVISION	21
HYDRAVISION 內容	23
桌面管理控制	23
對話方塊控制	23
視窗控制	24
一般	25
要透過「桌面管理員」啓用單個應用程式設定值	27
要使用 HYDRAVISION 標題列按鈕啓用單個應用程式設定值	28
排除	29
熱鍵控制	30
建立 / 移除熱鍵	31
使用熱鍵	32

最上層顯示	33
移動至監視器	34
還原至監視器	34
Internet Explorer 功能	34
Windows® NT4.0 的 HYDRAVISION	35
HYDRAVISION 內容	37
桌面管理控制	37
對話方塊控制	37
視窗控制	38
一般	39
要透過「桌面管理員」啓用單個應用程式設定值	40
要使用 HYDRAVISION 標題列按鈕啓用單個應用程式設定值	41
排除	42
熱鍵控制	43
建立 / 移除熱鍵	44
使用熱鍵	45
最上層顯示	46
移動至監視器	47
還原至監視器	47
MultiDesk	49
存取 MultiDesk 屬性	49
MultiDesk 屬性	50
MagnifyFX	54
放大	54
追蹤	54
定義區域	55
複製到剪貼簿	55

簡介

HYDRAVISION™ 多監視器管理軟體可讓您針對工作習慣來調整桌面的設定，以便您管理漸增的資訊量並且改善您的生產效率。您的生產效率增加要歸功於 **HYDRAVISION** 的兩個特性：

- 寬度 - 使用多達兩個監視器來增加您的桌面工作空間。
- 深度 - 用 MultiDesk 來建立桌面工作空間的多個層級。

靈活且容易使用

HYDRAVISION 只需要幾分鐘的時間便能讓您管理獨立的監視器顯示功能，並且：

- 確定彈出式視窗和對話方塊在不同應用程式中的作業方式。
- 按一下滑鼠或用「熱鍵」在桌面切換。
- 使一個應用程式的設定與另一個不同。
- 自訂 **HYDRAVISION** 對一個應用程式的功能。

增加您的生產效率

爲了使您的生產效率更加提升，ATI 在 **HYDRAVISION 3.2** 中增加了下列創新的功能：

- 儲存和還原桌面設定檔
- MagnifyFX

安裝 HYDRAVISION

- HYDRAVISION 可輕易地安裝在下列的作業系統中：
- Windows[®] 98SE
- Windows[®] Me
- Windows[®] NT4.0
- Windows[®] 2000
- Windows[®] XP

要安裝 HYDRAVISION，請執行下列步驟：

1 將 ATI 安裝光碟插入您的光碟機。
如果 Windows[®] 自動執行該光碟，繼續到步驟 6。

2 按一下**開始**。

3 選取**執行**。

4 鍵入下列字元：

D:\ATISSETUP

如果 **D** 不是您的光碟機，請以正確的光碟機代號來取代 **D**。

5 按一下**確定**。

6 按一下 **ATI 簡易安裝** 來開始「安裝精靈」。

7 依照 ATI 設定程式的提示進入**選取元件對話方塊**。



8 按一下自訂並且選取 **HYDRAVISION** 及其他任何您想要安裝的元件。

選取元件清單可能會有所不同。



9 在被提示時，將您的系統重新啓動。

現在您已準備好使用 ATI 圖形加速器及 HYDRAVISION。

首次載入 HYDRAVISION 時，一個精靈會自動啓動並且指導您完成設置程序。

不過，您可以依照下列方法，隨時重新執行 HYDRAVISION 精靈：

- 1** 按一下**開始**。
- 2** 按一下**程式集**。
- 3** 按一下 **ATI HYDRAVISION**。
- 4** 按一下 **HYDRAVISION 精靈**。

Windows® 2000/Windows® XP 的 HYDRAVISION

HYDRAVISION 安裝會為 HYDRAVISION 多監視器管理軟體建立一個 Windows® 程式群組。

當啓動 Windows® 時，便會啓動 HYDRAVISION 和「桌面管理器」。安裝 HYDRAVISION 會將功能表選項新增到 ATI 圖示。

按一下 ATI 圖示以存取應用程式的功能和說明，或者卸載 HYDRAVISION 「桌面管理員」。



存取 HYDRAVISION 「桌面管理員」

HYDRAVISION 「桌面管理員」可以用來修改顯示選項。您可以按一下「桌面管理員」中適當的標籤來存取桌面管理和熱鍵對話方塊。

每個 HYDRAVISION 對話方塊的下面有四個按鈕：確定、取消、套用及說明。

確定會實施在 HYDRAVISION 對話方塊中所做的變更，然後關閉「桌面管理員」。除非出現一個訊息提示您要重新啓動電腦，否則變更會立即生效。

取消會放棄在 HYDRAVISION 對話方塊的任何部份所做的所有變更，並且關閉「桌面管理員」。

套用會實施所有的變更，但會不關閉「桌面管理員」。

說明會開啓 HYDRAVISION 的線上說明。您也可以將滑鼠移過與每個控制相關的文字，以便取得與上下文關聯的螢幕說明。

HYDRAVISION 內容

桌面管理控制



桌面管理對話方塊

藉著**桌面管理對話方塊**，您可以確定彈出式對話方塊在多台監視器環境下的作業方式。

對話方塊控制

啓用對話方塊重新定位：在對話方塊控制開啓 / 關閉之間切換。您可以藉由核選此方塊來讓對話方塊出現在母應用程式的監視器上。（母應用程式就是生成該對話方塊的應用程式。）若未找到母應用程式或者相關的監視器，則此對話方塊會預設為 1 號監視器。您也可以選擇讓對話方塊顯示在游標所在的監視器上，或者總是顯示在其中一個特定的顯示器上。

視窗控制

單台監視器視窗：核選此方塊時，視窗大小比一台監視器要小。放置在分割監視器上的視窗會被自動重新放在顯示大部份視窗的監視器中。

最大化按鈕管理：（Windows® XP 的 HYDRAVISION 最大化 / 還原按鈕）可以用來控制**最大化 / 還原**按鈕的作業方式。當執行 HYDRAVISION 時，有一個 HYDRAVISION 最大化 / 還原按鈕顯示在應用程式標題列的右上角。按一下此圖示，用以下三種方式其中之一將使用中的視窗最大化：

- **最大化至視窗四角**使視窗最大化至整個監視器，包括視窗的左上角和右下角。
- **最大化至整個桌面**使視窗最大化至整個監視器陣列。
- **最大化至目前的監視器**（僅限於 Windows® 2000）可使視窗最大化至目前的監視器。

最大化子視窗：防止由母應用程式生成的視窗被分割在數個監視器上。（子視窗就是位於一個母應用程式視窗內的視窗。）在最大化時，使子視窗顯示在一台監視器內，這十分有利於在母應用程式中並排編輯數個文件。

當視窗處於 HYDRAVISION 最大化狀態時，HYDRAVISION 應用程式標題列圖示由一個方塊變成兩個較小的方塊。再按一下此圖示，將使用中的視窗還原成預設狀態，也就是一個方塊。

一般

應用程式部位記憶體：核選此方塊，會記住應用程式對話方塊關閉時的大小和位置；當應用程式重新開啓時，會重新套用這些設定值。

啓動至單個監視器：（僅限於 Windows[®] 2000）核選此方塊，在啓動電腦時只啓用單個監視器。其他所有連線的裝置將被停用。

在重新啓動電腦之前，必須啓用「擴充桌面」。

自動對齊監視器：（僅限於 Windows[®] XP）可以在「顯示內容」的「設定值對話方塊」中手動定義監視器的位置。不過，當核選**自動對齊監視器**方塊時，若監視器排列不均勻，HYDRAVISION 就會覆寫使用者定義的監視器位置。

移除 HYDRAVISION 標題列按鈕：此方塊可以移除或還原已安裝的應用程式標題列上的 ATI 按鈕。

移除 MultiDesk 系統盒圖示：此方塊可以移除或還原 MultiDesk 系統盒圖示。

ATI 標誌：按一下此處以存取關於對話方塊，其中提供軟體版本資訊及到 ATI Technologies 網站的連結。

載入 / 卸載桌面管理員：此按鈕會開始或停止 HYDRAVISION 桌面管理員追蹤程式。若不想使用任何多台監視器對話方塊、視窗控制或者熱鍵，則只應該停止此選項。

當 Windows® 重新啟動時，「桌面管理員」不會自動重新載入。必須從「桌面管理」對話方塊重新載入「桌面管理員」。

載入 / 卸載 MultiDesk：此按鈕會開始或停止多個桌面功能。

當 Windows® 重新啟動時，MultiDesk 不會自動重新載入。您必須從「桌面管理」對話方塊重新載入 MultiDesk。

MultiDesk 內容：此按鈕可以存取所有 MultiDesk 內容。您可以由此啟用、停用和命名使用中的桌面。

單個應用程式設定值：此按鈕可以用來指定、啟用和停用各個應用程式的桌面管理設定值。按一下應用程式標題列中 HYDRAVISION 圖示的向下鍵，或者按一下桌面管理對話方塊中的單個應用程式設定值按鈕，以存取這些設定值。

透過「桌面管理員」來啓用單個應用程式設定值

這些設定值會覆寫在桌面管理對話方塊中定義的全域設定值。

- 1 按一下**單個應用程式設定值**按鈕。
- 2 所有開啓的應用程式都會出現在**單個設定值未啓用對話方塊**中。
- 3 拖曳想要的應用程式至**單個設定值已啓用對話方塊**。
- 4 反白標明應用程式時，按一下**啓用單個應用程式設定值**。

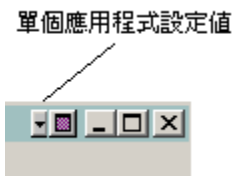
應用程式名稱會出現在 **HYDRAVISION 單個應用程式設定值對話方塊**的頂端。

- 5 按一下**變更設定值**以開啓 **HYDRAVISION 單個應用程式設定值對話方塊**。
- 6 選取您希望套用至應用程式的設定值，並且按一下兩個對話方塊中的**確定**以套用變更。

確定已選定啓用此應用程式的單個桌面管理設定值。

使用 HYDRAVISION 標題列按鈕來啓用單個應用程式設定值

- 1 按一下「單個應用程式設定值」按鈕來開啓單個應用程式設定值對話方塊。



單個應用程式設定值對話方塊

文字呈現綠色以反映「桌面管理」設定值。

- 2 按一下**確定**以將選取的設定值套用在應用程式之上。

排除

此功能可以將 HYDRAVISION 設定值排除在外而不至於當啓動一個特定的應用程式時被套用至特定的應用程式或完全卸載 HYDRAVISION。

要排除 HYDRAVISION 設定值：

- 1 開啓 HYDRAVISION 桌面管理。
- 2 按一下單個應用程式設定值按鈕。
- 3 按一下排除按鈕。
- 4 按一下新增按鈕。
- 5 瀏覽至該應用程式。
- 6 按一下開啓按鈕。

應用程式會出現在排除的應用程式對話方塊中。

- 7 按一下確定以套用變更。

要在啓動一個特定的應用程式時排除 HYDRAVISION：

- 1 開啓 HYDRAVISION 桌面管理。
- 2 按一下單個應用程式設定值按鈕。
- 3 按一下排除按鈕。
- 4 按一下新增按鈕。
- 5 瀏覽至該應用程式。
- 6 按一下開啓按鈕。

應用程式會出現在排除的應用程式對話方塊中。

- 7 連接兩下排除的應用程式對話方塊中的應用程式。

8 按一下**編輯排除程度**對話方塊中的**卸載 HYDRAVISION**。

9 按一下**確定**以套用設定值。

應用程式會以**紅色文字**出現在排除的應用程式對話方塊中。

HYDRAVISION 將不會在應用程式關閉時自動重新啓動。必須手動重新啓動 HYDRAVISION。

熱鍵控制

HYDRAVISION 可以為常用的操作指定熱鍵快速鍵，比如啓動應用程式、切換應用程式至指定的監視器以及變更顯示器解析度。



熱鍵對話方塊

熱鍵只有在安裝與載入 HYDRAVISION 之後才有效。

建立 / 移除熱鍵

若要建立自訂熱鍵，請選擇一個**鍵修改器**（Shift、Alt 等）、一個**熱鍵**和此組合鍵需要執行的**熱鍵功能**。按一下**新增**，在**指定熱鍵**清單方塊中輸入新的組合鍵。按一下**套用**以啟動指定的熱鍵。

ATI 建議應將**鍵修改器**與功能鍵（F1、F2 等）一起指定為熱鍵。這樣就不會影響這些鍵在各個應用程式的功能。

若要從**指定熱鍵**清單方塊中刪除一個熱鍵，將它反白標明，然後按一下**移除**，再按一下**套用**。

透過核選**熱鍵**對話方塊底部附近的**停用熱鍵**方塊，也可以停用**指定熱鍵**清單方塊中的所有熱鍵。

使用熱鍵

您隨時都可以從任何應用程式中，使用任何指定的熱鍵來變更顯示。

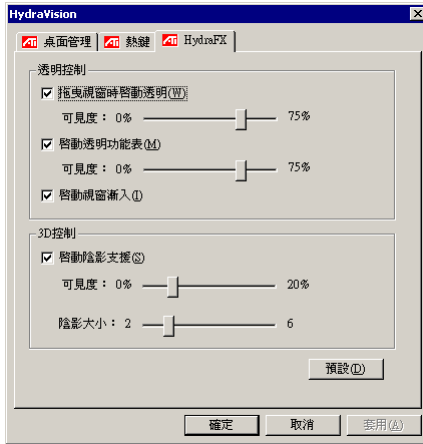
熱鍵功能包括：

切換應用程式至監視器	在監視器之間移動或切換使用中的對話方塊，以快速放置和檢視桌面內容。
HYDRAVISION 彈出式功能表	可以用來瞬間存取 HYDRAVISION 控制。
執行應用程式	用熱鍵啟動任何應用程式。
使所有的視窗聚集至 1 號監視器	尋找在停用監視器上隱藏或開啓以及丟失的應用程式。
尋找游標	從複雜或者擁擠的桌面上找出游標。
放大 / 縮小顯示	使桌面解析度增加或減少。
放大 / 縮小監視器	讓使用中的監視器解析度增加或減少。
切換至桌面配色	從一個事先定義的桌面配色切換至另一個。
下一個桌面	向上移到下一個使用中的桌面。
上一個桌面	向下移到上一個使用中的桌面。
跳至桌面	跳至事先確定的桌面。
將應用程式移至桌面	將一個使用中的應用程式移至事先確定的桌面。
還原和並排視窗	在一個顯示上並排所有開啓的應用程式。
最小化目前監視器上的所有應用程式	最小化目前監視器上的所有開啓的應用程式。
最大化應用程式至監視器	將最小化的應用程式最大化至事先確定的監視器。
啓動 MagnifyFX...	啓動 MagnifyFX

HydraFX

HydraFX 僅限於 Windows® 2000 和 Windows® XP 中可用。

HYDRAVISION HydraFX 會新增視覺增強至您的桌面。您可以控制視窗和應用程式下拉式功能表的透明度，並且藉由啓用「陰影」支援來給予視窗一個深度效果。



HydraFX

透明度控制

啓用拖曳視窗時顯示透明：核選此方塊以啓用「可見度」捲軸。用該捲軸來設定將一個視窗拖過顯示時的可見度。

啓用透明度功能表：核選此方塊以啓用「可見度」捲軸。用該捲軸來設定應用程式下拉式功能表的可見度。

啓用視窗漸顯：核選此方塊以使一個應用程式視窗在您的桌面緩慢開啓或“漸顯”。

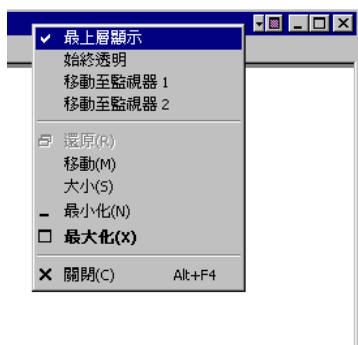
3D 控制

啓用陰影支援：核選此方塊以啓用「陰影支援」捲軸。「可見度」捲軸可以設定陰影的可見度。「陰影大小」捲軸可以設定新增至一個應用程式對話方塊的陰影大小。

最上層顯示

此功能可以用來將一個特定的應用程式保持在其他開啓的應用程式之上，即使有另一個應用程式在您的桌面開啓或移動。

- 要啓用**最上層顯示**，用滑鼠右鍵按一下所要的應用程式標題列，並按一下彈出式功能表中的**最上層顯示**。



此功能即使在應用程式關閉時也保持啓用的狀態。下一次啓動應用程式時，它便會出現在所有開啓的應用程式之上。

- 要停用**最上層顯示**，用滑鼠右鍵按一下應用程式的標題列，並按一下**最上層顯示**。

如果當啓用**最上層顯示**時開啓了第二個相同的應用程式，則第二個應用程式會出現在第一個應用程式之上。您可以在兩個應用程式之間來回切換，就好像**最上層顯示**被停用。不過，其他任何開啓的應用程式會出現在啓用了**最上層顯示**的應用程式之下。

始終透明

此功能會將在 **HydraFX 對話方塊** 中預先設定的透明度套用在一個特定的應用程式中。此設定值無論在 **HydraFX 對話方塊** 中如何設置**透明度**都會被套用。不過，您可以在 **HydraFX 對話方塊** 中變更透明度。

- 用滑鼠右鍵按一下要套用此設定值的應用程式標題列，並按一下彈出式功能表中的**始終透明**。

此功能即使在應用程式關閉時也保持啓用的狀態。下一次啓動該應用程式時，它的透明度設定值就會和關閉時相同。

- 要停用**始終透明**，用滑鼠右鍵按一下應用程式的標題列，並按一下**始終透明**。

如果當啓用「始終透明」時開啓了第二個相同的應用程式，則第二個應用程式也會套用相同的透明度設定值。停用其中一個應用程式的「始終透明」將會停用所有其他應用程式中的設定值。

移動至監視器

此功能可以用來將一個應用程式對話方塊移到一個特定的監視器。方法如下：

- 1 用滑鼠右鍵按一下應用程式標題列。
- 2 從下拉式功能表中選取偏好的監視器。

還原至監視器

此功能可以用來指定最小化的應用程式將在一個監視器中開啓。方法如下：

- 1 用滑鼠右鍵按一下最小化的應用程式。
- 2 從彈出式功能表中選取偏好的監視器。

Internet Explorer 功能

在多台監視器的環境下，HYDRAVISION 會擴充 Internet Explorer 的功能。您可以用滑鼠右鍵按一下一個超連結，選擇新頁面要在哪一個監視器中開啓。方法如下：

- 1 開啓 Internet Explorer。
- 2 瀏覽到您最喜歡的網站。
- 3 用滑鼠右鍵按下一個超連結。
- 4 從下拉式功能表中選取偏好的監視器。

用滑鼠右鍵連按兩下一個超連結以自動將它在原始顯示中的一個新視窗開啓。

卓星彩奕
www.pcidv.com

Windows[®] 98SE/Windows[®] Me 的 HYDRAVISION

HYDRAVISION 安裝會為 HYDRAVISION 顯示管理軟體建立一個 Windows[®] 程式群組。

當啓動 Windows[®] 時，便會啓動 HYDRAVISION 和「桌面管理員」。安裝 HYDRAVISION 會將功能表選項新增到 ATI 圖示。

按一下 ATI 圖示以存取應用程式的功能和說明，或者卸載 HYDRAVISION 「桌面管理員」。



存取 HYDRAVISION 「桌面管理員」

HYDRAVISION 「桌面管理員」可以用來修改顯示選項。您可以按一下「桌面管理員」中適當的標籤來存取**桌面管理**和**熱鍵對話方塊**。

每個 HYDRAVISION 對話方塊的下面有四個按鈕：**確定**、**取消**、**套用**及**說明**。

確定會實施您在 HYDRAVISION 對話方塊中所做的變更，然後結束「桌面管理員」。除非出現一個訊息提示您要重新啓動電腦，否則變更會立即生效。

取消會放棄在 HYDRAVISION 對話方塊的任何部份所做的**所有**變更，並且關閉「桌面管理員」。

套用會實施所有的變更，但會不關閉「桌面管理員」。

說明會開啓 HYDRAVISION 的線上說明。您也可以將滑鼠移過與每個控制相關的文字，以便取得與上下文關聯的螢幕說明。

HYDRAVISION 內容

桌面管理控制



桌面管理對話方塊

藉著**桌面管理對話方塊**，您可以確定彈出式對話方塊在多台監視器環境下的作業方式。

對話方塊控制

啟用對話方塊重新定位：在對話方塊控制開啓/關閉之間切換。您可以藉由核選此方塊來讓對話方塊出現在母應用程式的監視器上。（母應用程式就是生成該對話方塊的應用程式。）若未找到母應用程式或者相關的監視器，則此對話方塊會預設為 1 號監視器。您也可以選擇讓對話方塊顯示在游標所在的監視器上，或者總是顯示在其中一個特定的顯示器上。

視窗控制

單台監視器視窗：核選此方塊時，視窗大小比一台監視器要小。放置在分割監視器上的視窗會被自動重新放在顯示大部份視窗的監視器中。

HYDRAVISION 最大化 / 還原按鈕管理：可以用來控制 Windows[®] 最大化按鈕的作業方式。當執行 HYDRAVISION 時，有一個 **HYDRAVISION 最大化 / 還原按鈕** 顯示在應用程式標題列的右上角。按一下此圖示，用以下兩種方式其中之一將使用中的視窗最大化：

- **最大化至視窗四角**使視窗最大化至整個監視器，包括視窗的左上角和右下角。
- **最大化至整個桌面**使視窗最大化至整個監視器陣列。

最大化子視窗：防止由母應用程式生成的視窗被分割在數個監視器上。（子視窗就是位於一個母應用程式視窗內的視窗。）在最大化時，使子視窗顯示在一台監視器內，這十分有利於在母應用程式中並排編輯數個文件。

當視窗處於 **HYDRAVISION 最大化** 狀態時，**HYDRAVISION 應用程式標題列** 圖示由一個方塊變成兩個較小的方塊。再按一下此圖示，將使用中的視窗還原成預設狀態，也就是一個方塊。

一般

應用程式部位記憶體：核選此方塊，會記住 應用程式視窗關閉時的大小和位置；當應用程式重新開啓時，會重新套用這些設定值。

自動對齊監視器：可以在顯示內容對話方塊的設定值對話方塊中手動定義監視器位置。核選自動對齊監視器時，若監視器排列不均勻，則 HYDRAVISION 就會覆寫使用者定義的監視器位置。

此控制只有在所有的監視器都使用同一解析度和桌面被設定成長方形時才有用（監視器並排）。

移除 HYDRAVISION 標題列按鈕：此方塊可以移除或還原已安裝的應用程式標題列上的按鈕。

移除 MultiDesk 系統盒圖示：此方塊可以移除或還原 MultiDesk 系統盒圖示。

ATI 標誌：按一下此處以存取關於對話方塊，其中提供軟體版本資訊及到 [ATI Technologies](http://www.atitechnologies.com) 網站的連結。

載入 / 卸載桌面管理員：此按鈕會開始或停止 HYDRAVISION 桌面管理員追蹤程式。卸載「桌面管理員」，將顯示設定值回復為 Windows[®] 98SE 和 Windows[®] Me 的預設值。若不想使用任何多台監視器對話方塊、視窗控制或者熱鍵，則只應選取此選項。

當 Windows[®] 重新啓動時，「桌面管理員」不會自動重新載入。必須從「桌面管理對話方塊」重新啓動「桌面管理員」。

載入 / 卸載 MultiDesk: 此按鈕會開始或停止多個桌面功能。

當 Windows® 重新啓動時，MultiDesk 不會自動重新載入。必須從「桌面管理對話方塊」重新啓動 MultiDesk。

MultiDesk 內容: 此按鈕可以存取所有 MultiDesk 內容。您可以在此處啓用、停用和命名使用中的桌面。

單個應用程式設定值: 此按鈕可以用來指定、啓用和停用各個應用程式的桌面管理設定值。按一下應用程式標題列中 HYDRAVISION 圖示的向下鍵，或者按一下**桌面管理對話方塊**中的單個應用程式設定值按鈕，以存取這些設定值。

要透過「桌面管理員」啓用單個應用程式設定值

這些設定值會覆寫在桌面管理對話方塊中定義的全域設定值。

- 1 按一下單個應用程式設定值按鈕。
- 2 所有開啓的應用程式都會出現在單個設定值未啓用對話方塊中。
- 3 拖曳想要的應用程式至單個設定值已啓用對話方塊中。
- 4 反白標明應用程式時，按一下啓用單個應用程式設定值。

應用程式名稱會出現在 **HYDRAVISION** 單個應用程式設定值對話方塊的頂端。

- 5 按一下變更設定值以開啓 **HYDRAVISION** 單個應用程式設定值對話方塊。
- 6 選取您希望套用至應用程式的設定值，並且按一下兩個對話方塊中的**確定**以套用變更。

確定已選定啓用此應用程式的單個桌面管理設定值。

要使用 HYDRAVISION 標題列按鈕啓用單個應用程式設定值

- 1 按一下「單個應用程式設定值」按鈕來開啓單個應用程式設定值對話方塊。

單個應用程式設定值



單個應用程式設定值對話方塊

文字呈現綠色以反映「桌面管理」設定值。

- 2 按一下「確定」以將選取的設定值套用在應用程式之上。

排除

此功能可以將 HYDRAVISION 設定值排除在外而不至於當啓動一個特定的應用程式時被套用至特定的應用程式或完全卸載 HYDRAVISION。

要排除 HYDRAVISION 設定值：

- 1 開啓 HYDRAVISION 桌面管理。
- 2 按一下單個應用程式設定值按鈕。
- 3 按一下排除按鈕。
- 4 按一下新增按鈕。
- 5 瀏覽至該應用程式。
- 6 按一下開啓按鈕。

應用程式會出現在排除的應用程式對話方塊中。

- 7 按一下確定以套用變更。

要在啓動一個特定的應用程式時排除 HYDRAVISION：

- 1 開啓 HYDRAVISION 桌面管理。
- 2 按一下單個應用程式設定值按鈕。
- 3 按一下排除按鈕。
- 4 按一下新增按鈕。
- 5 瀏覽至該應用程式。
- 6 按一下開啓按鈕。

應用程式會出現在排除的應用程式對話方塊中。

- 7 連按兩下排除的應用程式對話方塊中的應用程式。

8 按一下**編輯排除程度對話方塊**中的**卸載 HYDRAVISION**。

9 按一下**確定**以套用設定值。

應用程式會以**紅色文字**出現在排除的應用程式對話方塊中。

HYDRAVISION 將不會在應用程式關閉時自動重新啓動。必須手動重新啓動 HYDRAVISION。

熱鍵控制

HYDRAVISION 可以為常用的操作指定熱鍵快速鍵，比如啓動應用程式、切換應用程式至指定的監視器以及變更顯示器解析度。



熱鍵對話方塊

熱鍵只有在安裝與載入 HYDRAVISION 之後才有效。

建立 / 移除熱鍵

若要建立自訂熱鍵，請選擇一個**鍵修改器**（Shift、Alt 等）、一個**熱鍵**和此組合鍵需要執行的**熱鍵功能**。按一下**新增**，在**指定熱鍵**清單方塊中輸入新的組合鍵。按一下**套用**以啟動指定的熱鍵。

ATI 建議應將鍵修改器與功能鍵（F1、F2 等）一起指定為熱鍵。這樣就不會影響這些鍵在各個應用程式的功能。

若要從**指定熱鍵**清單方塊中刪除一個熱鍵，將它反白標明，然後按一下**移除**，再按一下**套用**。

透過核選**熱鍵**對話方塊底部附近的**停用熱鍵**方塊，也可以停用**指定熱鍵**清單方塊中的所有熱鍵。

使用熱鍵

您隨時都可以從任何應用程式中，使用任何指定的熱鍵來變更顯示。

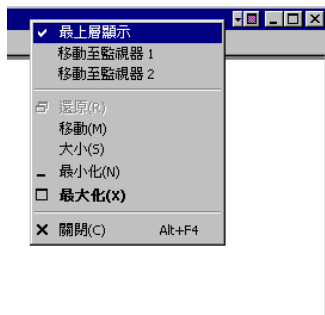
熱鍵功能包括：

切換應用程式至監視器	在監視器之間移動或切換使用中的對話方塊，以快速放置和檢視桌面內容。
HYDRAVISION 彈出式功能表	可以用來瞬間存取 HYDRAVISION 控制。
執行應用程式	用熱鍵啟動任何應用程式。
使所有的視窗聚集至 1 號監視器	尋找在停用監視器上隱藏或開啓以及丟失的應用程式。
尋找游標	從複雜或者擁擠的桌面上找出游標。
放大 / 縮小顯示	使桌面解析度增加或減少。
放大 / 縮小監視器	讓使用中的監視器解析度增加或減少。
切換至桌面配色	從一個事先定義的桌面配色切換至另一個。
下一個桌面	向上移到下一個使用中的桌面。
上一個桌面	向下移到上一個使用中的桌面。
跳至桌面	跳至事先確定的桌面。
將應用程式移至桌面	將一個使用中的應用程式移至事先確定的桌面。
還原和並排視窗	在一個顯示上並排所有開啓的應用程式。
最小化目前監視器上的所有應用程式	最小化目前監視器上的所有開啓的應用程式。
最大化應用程式至監視器	將最小化的應用程式最大化至事先確定的監視器。
啓動 MagnifyFX...	啓動 MagnifyFX

最上層顯示

此功能可以用來將一個特定的應用程式保持在其他開啓的應用程式之上，即使有另一個應用程式在您的桌面開啓或移動。

- 要啓用**最上層顯示**，用滑鼠右鍵按一下所要的應用程式標題列，並按一下彈出式功能表中的**最上層顯示**。



此功能即使在應用程式關閉時也保持啓用的狀態。下一次啓動應用程式時，它便會出現在所有開啓的應用程式之上。

- 要停用**最上層顯示**，用滑鼠右鍵按一下應用程式的標題列，並按一下**最上層顯示**。

如果當啓用**最上層顯示**時開啓了第二個相同的應用程式，則第二個應用程式會出現在第一個應用程式之上。您可以在兩個應用程式之間來回切換，就好像**最上層顯示**被停用。不過，其他任何開啓的應用程式會出現在啓用了**最上層顯示**的應用程式之下。

移動至監視器

此功能可以用來將一個應用程式對話方塊移到一個特定的監視器。方法如下：

- 1 用滑鼠右鍵按一下應用程式標題列。
- 2 從下拉式功能表中選取偏好的監視器。

還原至監視器

此功能可以用來指定最小化的應用程式將在一個監視器中開啓。方法如下：

- 1 用滑鼠右鍵按一下最小化的應用程式。
- 2 從彈出式功能表中選取偏好的監視器。

Internet Explorer 功能

在多台監視器的環境下，HYDRAVISION 會擴充 Internet Explorer 的功能。您可以用滑鼠右鍵按一下一個超連結，選擇新頁面要在哪一個監視器中開啓。方法如下：

- 1 開啓 Internet Explorer。
- 2 瀏覽到您最喜歡的網站。
- 3 用滑鼠右鍵按下一個超連結。
- 4 從下拉式功能表中選取偏好的監視器。

用滑鼠右鍵連按兩下一個超連結以自動將它在原始顯示中的一個新視窗開啓。

Windows® NT4.0 的 HYDRAVISION

HYDRAVISION 安裝會為 HYDRAVISION 顯示管理軟體建立一個 Windows® 程式群組。

當啓動 Windows® 時，便會啓動 HYDRAVISION 和「桌面管理員」。安裝 HYDRAVISION 會將功能表選項新增到 ATI 圖示。

按一下 ATI 圖示以存取應用程式的功能和說明，或者卸載 HYDRAVISION 「桌面管理員」。



存取 HYDRAVISION 「桌面管理員」

HYDRAVISION 「桌面管理員」可以用來修改顯示選項。您可以按一下「桌面管理員」中適當的標籤來存取**桌面管理**和**熱鍵對話方塊**。

每個 HYDRAVISION 對話方塊的下面有四個按鈕：**確定**、**取消**、**套用**及**說明**。

確定會實施在 HYDRAVISION 對話方塊中所做的變更，然後關閉「桌面管理員」。除非出現一個訊息提示您要重新啓動電腦，否則變更會立即生效。

取消會放棄在 HYDRAVISION 對話方塊的任何部份所做的**所有**變更，並且關閉「桌面管理員」。

套用會實施所有的變更，但會不關閉「桌面管理員」。

說明會開啓 HYDRAVISION 的線上說明。您也可以將滑鼠移過與每個控制相關的文字，以便取得與上下文關聯的螢幕說明。

HYDRAVISION 內容

桌面管理控制



桌面管理對話方塊

藉著**桌面管理對話方塊**，您可以確定彈出式視窗和對話方塊在多台監視器環境下的作業方式。

對話方塊控制

啟用對話方塊重新定位：在對話方塊控制開啓/關閉之間切換。您可以藉由核選此方塊來讓對話方塊出現在母應用程式的監視器上。（母應用程式就是生成該對話方塊的應用程式。）若未找到母應用程式或者相關的監視器，則此對話方塊會預設為 1 號監視器。您也可以選擇讓對話方塊顯示在游標所在的監視器上，或者總是顯示在其中一個特定的顯示器上。

視窗控制

單台監視器視窗：核選此方塊時，視窗大小比一台監視器要小。放置在分割監視器上的視窗會被自動重新放在顯示大部份視窗的監視器中。

最大按鈕管理：可以用來控制 Windows® 最大化按鈕的作業方式。當執行 HYDRAVISION 時，有一個最大化 / 還原按鈕顯示在應用程式標題列的右上角。按一下此按鈕，用以下三種方式其中之一將使用中的視窗最大化：

- **最大化至視窗四角**使視窗最大化至整個監視器，包括視窗的左上角和右下角。
- **最大化至整個桌面**使視窗最大化至整個監視器陣列。
- **最大化至目前監視器**使視窗最大化至目前監視器。

最大化子視窗：使由母應用程式生成的視窗不分隔到各台監視器中（子視窗就是位於一個母應用程式視窗中的視窗）。在最大化時，使子視窗顯示在一台監視器中，這十分有利於在母應用程式中並排編輯數個文件。

當視窗處於 HYDRAVISION 最大化狀態時，HYDRAVISION 應用程式標題列圖示由一個方塊變成兩個較小的方塊。再按一下此圖示，將使用中的視窗還原成預設狀態，也就是一個方塊。

一般

應用程式位置記憶體：核選此方塊，會記住應用程式對話方塊關閉時的大小和位置；當應用程式重新開啓時，會重新套用這些設定值。

啓動至單個監視器：核選此方塊以在開啓電腦時只啓用單個監視器。其他所有連線的裝置將被停用。

在重新啓動電腦之前，必須啓用「擴充桌面」。

移除 HYDRAVISION 標題列按鈕：此方塊可以移除或還原已安裝的應用程式標題列上的 ATI 按鈕。

移除 MultiDesk 系統盒圖示：此方塊可以移除或還原 MultiDesk 系統盒圖示。

ATI 標誌：按一下此處以存取關於對話方塊，其中提供軟體版本資訊及到 ATI Technologies 網站的連結。

載入 / 卸載桌面管理員：此按鈕會還原或移除 HYDRAVISION 桌面管理員追蹤程式。若不想使用任何多台監視器對話方塊、視窗控制或者熱鍵，則只應選取此選項。

當 Windows[®] 重新啓動時，「桌面管理員」不會自動重新載入。必須從「桌面管理對話方塊」重新載入「桌面管理員」。

載入 / 卸載 MultiDesk：此按鈕會還原或移除多個桌面功能。

當 Windows[®] 重新啓動時，MultiDesk 不會自動重新載入。必須從「桌面管理對話方塊」重新載入 MultiDesk。

MultiDesk 內容：此按鈕可以存取所有 MultiDesk 內容。在此處可啟用、停用和命名使用中的桌面。

單個應用程式設定值：此按鈕可以用來指定、啟用和停用各個應用程式的桌面管理設定值。

要透過「桌面管理員」啟用單個應用程式設定值

這些設定值會覆寫在桌面管理對話方塊中定義的全域設定值。

- 1 按一下**單個應用程式設定值**按鈕。
- 2 所有開啓的應用程式都會出現在**單個設定值未啓用對話方塊**中。
- 3 拖曳想要的應用程式至**單個設定值已啓用對話方塊**。
- 4 反白標明應用程式時，按一下**啓用單個應用程式設定值**。

應用程式名稱會出現在 **HYDRAVISION 單個應用程式設定值對話方塊**的頂端。

- 5 按一下**變更設定值**以開啓 **HYDRAVISION 單個應用程式設定值 對話方塊**。
- 6 選取您希望套用至應用程式的設定值，並且按一下兩個對話方塊中的**確定**以套用變更。

確定已選定啓用此應用程式的單個桌面管理設定值。

要使用 HYDRAVISION 標題列按鈕啓用單個應用程式設定值

- 1 按一下「單個應用程式設定值」按鈕來開啓「單個應用程式設定值對話方塊」。



單個應用程式設定值對話方塊

文字呈現綠色以反映「桌面管理」設定值。

- 2 按一下「確定」以將選取的設定值套用在應用程式之上。

排除

此功能可以將 HYDRAVISION 設定值排除在外而不至於當啓動一個特定的應用程式時被套用至特定的應用程式或完全卸載 HYDRAVISION。

要排除 HYDRAVISION 設定值：

- 1 開啓 HYDRAVISION 桌面管理。
- 2 按一下單個應用程式設定值按鈕。
- 3 按一下排除按鈕。
- 4 按一下新增按鈕。
- 5 瀏覽至該應用程式。
- 6 按一下開啓按鈕。

應用程式會出現在排除的應用程式對話方塊中。

- 7 按一下確定以套用變更。

要在啓動一個特定的應用程式時排除 HYDRAVISION：

- 1 開啓 HYDRAVISION 桌面管理。
- 2 按一下單個應用程式設定值按鈕。
- 3 按一下排除按鈕。
- 4 按一下新增按鈕。
- 5 瀏覽至該應用程式。
- 6 按一下開啓按鈕。

應用程式會出現在排除的應用程式對話方塊中。

- 7 連按兩下排除的應用程式對話方塊中的應用程式。

8 按一下**編輯排除程度對話方塊**中的**卸載 HYDRAVISION**。

9 按一下**確定**以套用設定值。

應用程式會以**紅色文字**出現在**排除的應用程式對話方塊**中。

HYDRAVISION 將不會在應用程式關閉時自動重新啓動。必須手動重新啓動 HYDRAVISION。

熱鍵控制

HYDRAVISION 可以為常用的操作指定熱鍵快速鍵，比如啓動應用程式、切換應用程式至指定的監視器以及變更顯示器解析度。



熱鍵對話方塊

熱鍵只有在安裝與載入 HYDRAVISION 之後才有效。

建立 / 移除熱鍵

若要建立自訂熱鍵，請選擇一個**鍵修改器**（Shift、Alt 等）、一個**熱鍵**和此組合鍵需要執行的**熱鍵功能**。按一下**新增**，在**指定熱鍵**清單方塊中輸入新的組合鍵。按一下**套用**以啓動指定的熱鍵。

ATI 建議應將鍵修改器與功能鍵（F1、F2 等）一起指定爲熱鍵。這樣就不會影響這些鍵在各個應用程式的功能。

若要從**指定熱鍵**清單方塊中刪除一個熱鍵，將它反白標明，然後按一下**移除**，再按一下**套用**。

透過核選**熱鍵**對話方塊底部附近的**停用熱鍵**方塊，也可以停用**指定熱鍵**清單方塊中的所有熱鍵。

使用熱鍵

您隨時都可以從任何應用程式中，使用任何指定的熱鍵來變更顯示。

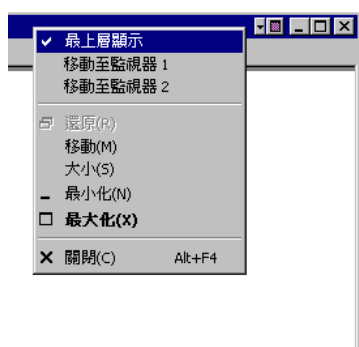
熱鍵功能包括：

切換應用程式至監視器	在監視器之間移動或切換使用中的對話方塊，以快速放置和檢視桌面內容。
HYDRAVISION 彈出式功能表	可以用來瞬間存取 HYDRAVISION 控制。
執行應用程式	用熱鍵啟動任何應用程式。
使所有的視窗聚集至 1 號監視器	尋找在停用監視器上隱藏或開啓以及丟失的應用程式。
尋找游標	從複雜或者擁擠的桌面上找出游標。
切換至桌面配色 (X)	從一個事先定義的桌面配色切換至另一個。
下一個桌面	向上移到下一個使用中的桌面。
上一個桌面	向下移到上一個使用中的桌面。
跳至桌面	跳至事先確定的桌面。
將應用程式移至桌面	將一個使用中的應用程式移至事先確定的桌面。
還原和並排視窗	在一個顯示上並排所有開啓的應用程式。
最大化應用程式至監視器	將最小化的應用程式最大化至事先確定的監視器。

最上層顯示

此功能可以用來將一個特定的應用程式保持在其他開啓的應用程式之上，即使有另一個應用程式在您的桌面開啓或移動。

- 要啓用**最上層顯示**，用滑鼠右鍵按一下所要的應用程式標題列，並按一下彈出式功能表中的**最上層顯示**。



此功能即使在應用程式關閉時也保持啓用的狀態。下一次啓動應用程式時，它便會出現在其他所有開啓的應用程式之上。

- 要停用**最上層顯示**，用滑鼠右鍵按一下應用程式的標題列，並按一下**最上層顯示**。

如果當啓用「最上層顯示」時開啓了第二個相同的應用程式，則第二個應用程式會出現在第一個應用程式之上。您可以在兩個應用程式之間來回切換，就好像「最上層顯示」被停用。不過，其他任何開啓的應用程式會出現在啓用了「最上層顯示」的應用程式之下。

移動至監視器

此功能可以用來將一個應用程式對話方塊移到一個特定的監視器。方法如下：

- 1 用滑鼠右鍵按一下應用程式標題列。
- 2 從下拉式功能表中選取偏好的監視器。

還原至監視器

此功能可以用來指定最小化的應用程式將在一個監視器中開啓。方法如下：

- 1 用滑鼠右鍵按一下最小化的應用程式。
- 2 從彈出式功能表中選取偏好的監視器。

MultiDesk

HYDRAVISION 軟體可支援多重桌面。透過 MultiDesk，現用的桌面會一直顯示，最多可以有八個現用桌面駐留在背景中。當執行 MultiDesk 時，系統匣中的 MultiDesk 圖示會顯示指派給目前桌面的號碼。

MultiDesk 隨 HYDRAVISION 一起安裝。但是，您可以載入 / 卸載多重桌面支援和 HYDRAVISION，且它們相互之間可以獨立運作。

存取 MultiDesk 屬性

可以用多種方式存取 MultiDesk。在「桌面管理」標籤中，按一下「MultiDesk 屬性」按鈕或者以滑鼠右鍵按一下「MultiDesk 圖示」。

MultiDesk 圖示



MultiDesk 系統匣圖示

MultiDesk 圖示還可以快速存取所有的 MultiDesk 功能，並且快速移動到其他桌面。除了從系統匣存取現用桌面外，還可以使用**熱鍵**快捷鍵存取現用桌面。

「熱鍵」只有在安裝並載入 HYDRAVISION 之後才有效。

透過從「ATI 圖示」或「桌面管理器」的彈出功能表中選取**卸載 MultiDesk**，可以移除 MultiDesk 功能。

當 Windows[®] 重新啓動時，MultiDesk 不會自動重新載入。需要從「桌面管理器」對話方塊中重新載入 MultiDesk。

MultiDesk 屬性

利用 **MultiDesk 屬性** 可控制多達九個桌面。此外，可隨時儲存和還原每一個桌面。儲存桌面的同時也會儲存所有開啓的應用程式。還原已儲存桌面時，也會還原在儲存該桌面時開啓的應用程式。

您還可以**爲桌面命名一個專屬的名稱**。連按兩下「桌面」標籤。該標籤就會變灰，並且出現閃爍的游標。只須鍵入新名稱即可。重新命名桌面之後，按一下該標籤儲存變更。

只要以滑鼠右鍵按一下「MultiDesk 圖示」然後選取所需桌面，即可完成**切換桌面**的動作。

在「MultiDesk 屬性」中也可以切換桌面：

- 1** 按一下「桌面」標籤。
- 2** 按一下「切換至此桌面」按鈕。

透過連按兩下標題列，可以將「MultiDesk 屬性」轉換爲浮動工具。只需按一下希望更改的桌面編號即可。連按兩下標題列返回「MultiDesk 屬性」對話方塊。

最後，透過按一下工作列中的「MultiDesk 圖示」，可以在桌面間輪流切換。

利用**設定桌面狀態**可將特定桌面設定為「現用」、「非現用」或者「停用」。「非現用」的桌面可能含有開啓的應用程式，但是它們被暫時停用。「停用的桌面不能含有任何應用程式。如果含有應用程式的「現用」或「非現用」桌面被停用，應用程式將被自動移動到「現用」桌面。

利用**保持在所有的桌面上**可以使選取的應用程式顯示在所有桌面上。在「現用應用程式」視窗中，按一下應用程式並選取「保持在所有的桌面上」。

利用「**儲存、還原和移除桌面設定檔**」可以儲存特定的或所有的桌面，然後可以隨時還原這些桌面。所有開啓的應用程式將與桌面設定檔一起儲存。還原桌面設定檔的同時也會還原這些應用程式。

若要儲存桌面設定檔：

- 1 開啓 **MultiDesk 屬性**。
- 2 按一下「桌面設定檔」方塊中的**儲存**。

或者

- 1 以滑鼠右鍵按一下 Windows[®] 工作列中的「MultiDesk 圖示」。
- 2 選取**儲存桌面**。
- 3 按一下**特定桌面**或**所有桌面**，儲存所有「桌面設定檔」。

還原桌面設定檔：

- 1 開啓 **MultiDesk 屬性**。
- 2 按一下「桌面設定檔」方塊中的**還原**。

或者

- 1 以滑鼠右鍵按一下 Windows[®] 工作列中的「MultiDesk 圖示」。
- 2 選取**還原桌面**。
- 3 按一下**特定桌面**或**所有桌面**，還原所有「桌面設定檔」。

若要**移除**已儲存的桌面設定檔：

- 1 開啓 **MultiDesk 屬性**。
- 2 按一下「桌面設定檔」方塊中的**移除**。

或者

- 1 以滑鼠右鍵按一下 Windows[®] 工作列中的「MultiDesk 圖示」。
- 2 選取**移除已儲存的桌面**。
- 3 按一下**特定桌面**或**所有桌面**，移除所有已儲存的「桌面設定檔」。

將動作套用到所有桌面

選定後，用按一下滑鼠的方法，所有桌面可被保存、還原或移除。

利用「**清除桌面**」可以將所有開啓的應用程式移動到「桌面 1」或者任何指定的現用桌面。

若要**清除桌面**：

- 1 開啓 **MultiDesk 屬性**。
- 2 按一下**清除桌面**。

或者

- 1 以滑鼠右鍵按一下 Windows[®] 工作列中的 **MultiDesk 圖示**。
- 2 選取**清除桌面**。
- 3 按一下**特定桌面**或**所有桌面**，將所有開啓的應用程式移動到「桌面 1」。

如果已啓用在所有桌面上應用動作，則清除桌面會將所有開啓的應用程式移動到第一個現用桌面。

設定背景可以直接存取 Windows[®] 顯示屬性，您可在該屬性中變更桌面背景。

若要設定背景：

1 開啓 **MultiDesk** 屬性。

2 按一下**設定背景**。

或者

1 以滑鼠右鍵按一下 Windows[®] 工作列中的「**MultiDesk 圖示**」。

2 按一下**設定背景**。

利用「**要使用的桌面數目**」來限制可用虛擬桌面的最大數目。

1 開啓 **MultiDesk** 屬性。

2 從下拉式功能表選取桌面的最大數目。

用滑鼠滾輪切換桌面啓用時，利用此功能可使用滑鼠滾輪來捲動現用桌面。

MagnifyFX

利用 **MagnifyFX** 可縮放桌面上的特定區域。放大區域可進行完整調整。可將放大區域複製到剪貼簿，並可將其內容貼到幾乎任何圖形或文書處理應用程式中。

可透過「HYDRAVISION 屬性」存取 **MagnifyFX**：

- 1 按一下 **HydraFX** 標籤。
- 2 按一下**啓動 MagnifyFX...** 按鈕。

放大

放大倍數最多可調整到原影像大小的 32 倍。

若要增加放大倍數

請向右移動「放大」滑動軸。

追蹤

利用**追蹤**可變更放大桌面的方式。

「**跟隨游標**」放大緊臨著游標周圍的區域。在桌面上四處移動游標會變更 **MagnifyFX** 視窗中的內容。

利用「**固定區域**」可定義要放大之桌面的特定區域。

- 1 選取**固定區域**。
- 2 按一下**定義區域**按鈕。
- 3 將游標放在桌面的所需位置。

4 按一下並拖曳滑鼠直到方塊包圍要放大的物件。

5 釋放滑鼠按鈕。

「跟隨方塊」使游標變成可見方塊。該方塊內的區域會在 MagnifyFX 視窗中放大。

「透明」使得在桌面上四處移動 MagnifyFX 視窗時，在該視窗中心出現透明方塊。停止移動 MagnifyFX 視窗時，透明方塊內的區域會放大以填滿整個 MagnifyFX 視窗。

此功能需要啓用「顯示屬性效果」標籤中的*拖曳時顯示視窗內容*。

定義區域

利用**定義區域**按鈕可定義放大區域。

1 按一下**定義區域**。

2 按一下並拖曳到所需大小。

3 釋放滑鼠按鈕。

複製到剪貼簿

「複製到剪貼簿」會將 MagnifyFX 視窗中的內容複製到剪貼簿。然後可將該內容貼到幾乎所有圖形應用程式或文書處理程式中。

